



注意事項 (使用前の注意事項)

1 禁忌症例(次に示す禁忌症例に使用しないでください。)

- ①う蝕やエナメル質に亀裂が認められる歯
- ②形成不全など実質欠損の大きい歯
- ③露出象牙質及びその周辺部、歯冠修復物の不適な部分や二次う蝕の可能性がある部位
- ④知覚過敏症の患者
- [注] ①、②、③、④に漂白処置を施した場合、過酸化水素水が開孔された象牙細管から歯髄組織に直接作用する恐れがあります。ただし、上記症例の治療後は漂白処置を行うことができます。
- ⑤天然ゴム製品によるラテックスアレルギー反応を示す患者
- [注] ラテックスアレルギー反応を示す人とは、天然ゴム製の手袋の着用時に手のかゆみ、蕁麻疹、目の周囲の血管性浮腫が生じる人、ゴム風船を膨らます際に唇のかゆみ、腫れ、目の周囲の血管性浮腫、蕁麻疹、舌のもつれが生じる人のことを指します。このような人は、術者及び助手の手袋及びラバーダムによりアレルギー反応を示す恐れがあります。

2 注意事項

- ①松風ハイライトの使用時に蒸散する過酸化水素蒸気により、呼吸器系の不具合症状が出現することがありますので、換気を良くし、呼吸器官への蒸気の吸入を防止するように十分注意してください。
 - ②処置前に漂白効果が異なること及び漂白効果が永久に維持されないこと(漂白の後戻り)を、予め患者に十分説明を行なってください。適応症でも生体や変色原因の個人差があるため、漂白効果に差がでることがあります。変色状態がFeinmanらの分類でF1及びF2で、黄色の変色歯が最も良い効果を示し、続いて褐色やオレンジ色が良い効果を示します。Feinmanらの分類でF3及びF4の灰色やテトラサイクリンによる縞模様や歯頸部が濃い変色歯は漂白が困難であり、処置を重ねても効果を示さないことがあります。しかし、特定はできませんが、F3及びF4であっても変色状態により漂白効果を十分に示すこともあります。
 - ③歯の色に過剰意識を持っている患者に対しては、漂白後の状態が患者の求めている満足度を満たさない恐れがあります。漂白効果に限度があること、また漂白の後戻りが起こることを予めよく説明し、患者が了承したときのみ漂白処置を行なってください。
- ※ハイライトによるホワイトニングでは、酸エッチングは必要ありませんが、テトラサイクリンによる変色歯は、エッチングを行うと効果を示す場合があります。

3 適応症例

- ①加齢による変色歯(黄ばみ等)②コーヒー、茶、タバコ等による変色歯(歯面研磨材で除去できない歯)③色素生成細菌による変色歯(歯面研磨材で除去できない歯)
- ④全身疾患に由来する変色歯(着色が軽度で形成不全等を伴わない歯)
- [注] 全身疾患による変色歯とは、テトラサイクリンによる変色歯(F1、F2程度)、フッ素、ヘマトポルフィリン症等による変色歯が該当します。

- ⑥呼吸器疾患の患者
過酸化水素蒸気を吸入した場合、咳等の症状を示す恐れがあります。
- ⑦無カタラーゼ症の患者
[注] カタラーゼ酵素は一般健常者の体内に存在し、過酸化水素水が身体に接触した場合、この酵素により分解されます。しかし、無カタラーゼ症の患者に漂白処置を施した場合、過酸化水素水が何かの形で体内に蓄積される恐れがあります。
- ⑧重度の変色歯(Feinmanらの分類によるF3とF4等)
- ⑨金属塩による着色歯
アマルガム修復による歯質黒染、アンモニア銀などの根管消毒剤、フッ化ジアンミン銀等による着色歯は松風ハイライトで漂白できません。

変色度合(Feinmanらの分類)



販売名・一般的名称

販売名	一般的名称	承認・認証・届出番号
松風ハイライト	歯科用漂白材	高度管理医療機器 医療機器承認番号 20900BZY01021000

包装・価格

■松風ハイライト



- 粉 5g 1、
- 液 14mL 2、
- ブルーワセリン 15mL 1、
- 粉量計 1、
- 紙練板(60枚綴) 1、
- スパチュラ 1、
- ユニブラシNo4(柄1・筆先10) 1、
- クリアケース 1、

※粉、液の単品販売はしていません。

■セット販売商品(粉1本、液2本入)

液は残量が少なくなると分解が進行し、効果が低下します。ハイライトは材料の劣化によるトラブルを避けるため、粉・液の単品販売をしておりませんので、ご了承下さい。
※使用開始後、粉の量が半分程度になりましたら、新しい液(2本目)をご使用ください。なお、残った液の廃棄は10倍に希釈した後、流水に流してください。

松風ハイライト液は35%過酸化水素水(医薬用外劇物)であり、強い刺激性や組織腐食性がありますので、ご使用の際は使用説明書をよく読んでお使いください。

関連商品

歯科医師指導のもと、患者さまがご家庭で行うホームホワイトニング材です。
高度管理医療機器 医療機器承認番号 21800BZG10006A01
医薬品含有歯科用歯面清掃補助材
松風ハイライト ホーム



- ジェル 1.2mL 8
- エナシート 2
- トレーケース 1
- シェードメモ 1
- 患者さま用説明書 1
- 患者さま用説明(ご自宅での使用方法) 1

ご使用の際は添付文書等をよく読んでお使いください。

取扱い店

オフィスホワイトニング

白い歯で
美しい笑顔

医院内において先生の管理のもとで
処置する歯科用漂白材です
ご使用の際には、漂白のメカニズムや
患者さまへのインフォームドコンセントの
重要性を十分にご理解いただく
必要があります。

HiLite

Tooth Whitening System



HiLite

Tooth Whitening System

歯を削らずに、
白い歯がよみがえる。

特長

漂白効果が高く、安定しています。

※添付文書、および使用説明書の注意事項や禁忌症例、適応症例をよくお読みください。

光反応と化学反応の併用により、短時間で処置できます。

漂白処置の終点がカラーチェンジにより分かります。

練和時は青緑色ですが、酸化が進むにつれ白色に変色します。白色になれば酸化反応が終了のサインです。



漂白処置直後に、効果が確認できます。

漂白対象歯のみをスポットで処置できます。

対象歯にペーストをブラシで直接塗布し、処置します。

漂白材がペースト状なので垂れにくく、均一に塗布でき、取り扱いが容易で安全です。

処置例

■ 口腔内の診断・説明



■ 施術



■ 術後の経過観察



写真提供 東光 照夫 先生 (昭和大学歯学部)

用途

変色歯の漂白



診断

有髄歯(生活歯)の漂白

歯面清掃



ブルーワセリン塗布

ラバーダム装着



計量

練和

塗布

放置

光照射

放置

除去

30秒

1分

3分

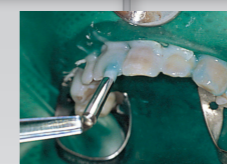
1~2分

[3歯分]



粉:1杯 液:3滴

5~6分



練和物が
たつてから

このステップを3回繰り返す

洗浄



洗浄

研磨

患者さまへの指示

【ワーキングブリーチについて】

ハイライトは練和物が徐々に分解され、ガスを発生しますので絶対にワーキングブリーチには使用しないでください。

※一般的なワーキングブリーチは通法に従い、過ホウ酸ナトリウムで処理してください。

●患者さまへのツールとしてご用意していますので、お気軽にお申し付けください。



●リーフレット
●リーフレット用POPスタンド
(ハイライト専用)
(組み立て時 約145×270×奥行80(mm))



●ポスター両面A3判
(297×420mm):
表面はホームホワイトニング材とオフィスホワイトニング材「松風ハイライト」の2製品を紹介した内容です。裏面はホームホワイトニング材「ハイライトシェードアップ」のみとなります。